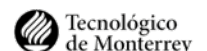




Nunca Dejes de Aprender

Liderar la articulación con la Educación Superior en EMTP

Autor: Mario Ruiz Castro - INACAP



Resumen

La presente ficha busca relevar la importancia de que los líderes de establecimientos escolares técnico profesionales puedan impulsar la articulación con la Educación Superior. Para esto se plantean algunos de los principales beneficios de liderar dicha temática, entre ellos agilizar las posibilidades de empleabilidad; facilitar el tránsito a la Educación Superior; y reforzar las trayectorias formativo-laborales. Luego se presentan orientaciones clave para que los líderes puedan impulsar dicha articulación, tales como el comprometer a la comunidad educativa; explorar las opciones de articulación curricular más atingentes; buscar espacios de flexibilidad para abordar brechas entre currículums; formalizar instancias de articulación curricular; y complementar con otras alternativas de articulación. Finalmente se presentan diferentes recursos para seguir profundizando en la temática.

1. Impulsar la articulación con la Educación Superior

La articulación entre la Enseñanza Media Técnico Profesional (EMTP) y la Educación Superior es un proceso de integración curricular, que permite a los estudiantes valorar su trayectoria formativa y avanzar hacia un nivel superior de educación. Esto a través del reconocimiento de los aprendizajes obtenidos previamente en la etapa escolar e idealmente acortando los tiempos de egreso y titulación en la Educación Superior.

El proceso de articulación entre la Enseñanza Media Técnico Profesional (EMTP) y la Educación Superior debe considerar un proceso integral de vinculación entre ambos niveles educacionales, pudiendo incorporar aspectos vocacionales y de un relacionamiento más profundo entre ambas partes, por lo que es fundamental que el proceso esté centrado en los aspectos formativos y curriculares de ambos niveles de estudio.

2. Por qué impulsar la articulación con la Educación Superior

1. Agilizar posibilidades de empleabilidad. Fomentar los procesos de articulación entre los programas de estudio de la EMTP y la Educación Superior en términos generales, y entre ellos la convalidación de asignaturas cursadas al ingresar a una carrera técnico profesional, permite a los estudiantes acortar su carga curricular y en el caso de algunas instituciones, permite ahorrarse un semestre completo, reduciendo el tiempo en que lograrán obtener un título en la educación superior, aumentando y agilizando sus posibilidades de empleabilidad.

2. Facilitar el tránsito hacia la educación superior. Fomentar la articulación entre ambos niveles, facilita y promueve el tránsito de los estudiantes hacia la educación superior,

La articulación con la Educación Superior revaloriza la Enseñanza Media Técnico Profesional, ya que los estudiantes sienten que los dos años de educación cursados en sus establecimientos escolares, son valorados y tienen una vinculación con el siguiente nivel educativo.

revalorizando la Enseñanza Media Técnico Profesional, ya que los estudiantes sienten que los dos años de educación cursados en sus establecimientos escolares, son valorados y tienen una vinculación con el siguiente nivel educativo, lo que tiene un impacto directo en su formación superior.

3. Reforzar trayectorias formativo-laborales. El proceso de articulación refuerza las trayectorias formativo-laborales, ya que continuar estudiando en la misma área cursada en la educación secundaria reduce las posibilidades de deserción en la educación superior. De hecho esto último es el único escenario en que un estudiante proveniente de la modalidad de estudios técnico profesional, tiene mejores tasas de retención que un egresado de la modalidad científico humanista al ingresar a la educación superior (Blanco, Meneses & Paredes, 2018).

3. Cómo impulsar la articulación con la Educación Superior

Si bien Impulsar la articulación entre la EMTP y la Educación Superior es deseable para todas las instituciones de educación técnico profesional, no necesariamente es un propósito compartido por toda la comunidad educativa, ya que en algunos casos puede surgir un conflicto respecto al objetivo final de esta modalidad de estudios, que de acuerdo a las bases curriculares del Ministerio de Educación, debe entregar al mismo tiempo las herramientas para desenvolverse en el sector productivo como el ingreso a la educación superior (Mineduc, 2015).

Por eso es relevante considerar algunas claves para que los líderes educativos puedan impulsar la articulación con la Educación Superior:

1. Comprometer a la comunidad educativa sobre la relevancia de la articulación. Es relevante que los líderes escolares puedan comenzar por un proceso de sensibilización que comprometa a toda la comunidad educativa, desde el sostenedor y su equipo directivo, hasta los estudiantes y sus familias, entregando datos concretos sobre los beneficios de obtener un título de nivel superior. Esto sin desmerecer las trayectorias laborales de los jóvenes, que por opción o

El proceso de continuar estudiando en la misma área cursada en la educación secundaria, reduce las posibilidades de deserción en la educación superior...de hecho esto último es el único escenario en que un estudiante proveniente de la modalidad de estudios técnico profesional, tiene mejores tasas de retención que un egresado de la modalidad científico humanista al ingresar a la educación superior.

necesidad, deban ingresar inmediatamente al mundo del trabajo, reforzando de todas maneras, que su trayectoria de vida no debe quedar determinada al egresar de cuarto medio y que por lo tanto pueden retomar sus estudios superiores en cualquier momento de la vida.

Explorar opciones de articulación curricular atingentes.

Con el compromiso de toda la comunidad educativa, es relevante que los líderes educativos puedan explorar opciones de articulación curricular que sean atingentes a las especialidades que dicta el establecimiento. En este punto es recomendable abrirse a la vinculación con más de una institución de educación superior. De esta manera se podrá entregar a los estudiantes una diversidad de opciones que se ajusten a sus necesidades e intereses, y el establecimiento educacional podrá enriquecer su proceso con los distintos enfoques que cada institución posea.

3. Buscar espacios de flexibilidad para abordar brechas entre currículums.

Reforzando el punto anterior, es importante que el establecimiento educacional busque espacios de flexibilidad dentro de los márgenes que permiten las directrices del Ministerio de Educación, que apunten a abordar a las brechas más comunes que puedan existir entre el currículum EMTP y el de la educación superior. Por ejemplo incorporando “Módulos de Libre Disposición”. Es relevante sí evitar por ejemplo, crear programas propios en base al Plan de Estudios de sólo una institución de educación superior, ya que limita en gran medida las opciones de los estudiantes de ingresar a otras instituciones y las del propio establecimiento de lograr instancias de colaboración mutua con ellas.

4. Formalizar instancias de articulación curricular.

Una manera que se ha extendido durante mucho tiempo para formalizar estas instancias de articulación curricular, son los convenios entre instituciones, que permiten establecer de manera formal las condiciones, requisitos y beneficios que obtendrían los estudiantes al articular con cada institución de educación superior. Sin embargo, este tipo de convenios particulares, han comenzado a ser reemplazados por convenios masivos, que permiten a los estudiantes condiciones más flexibles y por sobre todo aumentar las posibilidades de articulación.

En este sentido es relevante que los líderes escolares conozcan estas opciones, dentro de los cuáles uno de los principales convenios de este tipo que existen actualmente en el sistema educativo chileno, es el **“Acuerdo de Articulación Mineduc – ESTP”**. En éste suscriben 35 institu-

Es relevante que los líderes educativos puedan explorar opciones de articulación curricular que sean atingentes a las especialidades que dicta el establecimiento.



ciones de educación superior del país, entre ellas las que tienen mayor matrícula y presencia nacional, además de los CFT estatales, que considera las 35 especialidades de la EMTP. Este acuerdo beneficia a egresados de más de 500 establecimientos de todo el país, que cumplan algunos requisitos académicos, siendo el principal de ellos egresar de un Establecimiento Educacional Técnico Profesional de categoría de desempeño Alta o Media, o Bicentenario de categorías de desempeño Alta y Media o Media-Baja. (Mineduc, 2021)

5. Complementar con otras alternativas de articulación. En los casos de establecimientos educacionales que no son parte del mencionado acuerdo, o para ir en beneficio de los egresados que no cumplan con los requisitos, las comunidades educativas y sus equipos directivos igualmente pueden buscar alternativas de articulación, incluso con las mismas instituciones. En este camino pueden considerarse programas de Alternancia que logren apuntar a las brechas de los estudiantes, exámenes de reconocimiento de aprendizajes u otro tipo de instancias académicas que permitan que todos tengan la posibilidad de acceder a algún tipo de articulación.

En este punto es relevante que los líderes escolares puedan promover la reflexión pedagógica de las comunidades educativas, permitiendo visualizar los elementos técnicos, curriculares y/o estructurales que puedan estar dificultando un proceso expedito de articulación. Esto con el fin de abrirse a las posibilidades de vinculación que ofrecen las instituciones, que en muchos casos tienen como resultado final, caminos alternativos para lograr la articulación curricular y por consecuencia la convalidación de asignaturas de sus egresados, al momento de ingresar a la Educación Superior.

Uno de los principales convenios de articulación entre establecimientos escolares TP y la Educación Superior, que todo líder escolar debiera conocer, es el Acuerdo de Articulación Mineduc - ESTP.

Para conocer

Acuerdo de articulación. Mineduc

Articulación. INACAP
<https://portales.inacap.cl/admision/articulacion/>

Articulación en líderes educativos. CILED
Video

Marco para la Buena Dirección y el Liderazgo Escolar en la EMTP. CILED

Dimensión 4: Articulación de trayectorias y con el medio.
Eje 1: Articulación con el mundo del trabajo.

Orientaciones para el acuerdo de articulación. Mineduc
<https://www.tecnicoprofesional.Mineduc.cl/wp-content/uploads/2021/09/Orientaciones-Acuerdo-de-Articulacion-Mineduc.pdf>

Referencias

Blanco, Christian, Meneses, Francisco, & Paredes, Ricardo. (2018). Más allá de la deserción: trayectorias académicas en la educación superior en Chile. *Calidad en la educación*, (49), 137-187

Centro de Desarrollo para la Educación Media de INACAP (2022). Plan de Vinculación con la Enseñanza Media.

Ministerio de Educación, Chile. (2021). Acuerdo de Articulación Mineduc - ESTP

Ministerio de Educación (2015). Programas de Estudio Formación Diferenciada Técnico Profesional. 3° y 4° año de Educación Media.

Nunca Dejes de Aprender

Liderar la articulación con la
Educación Superior en EMTP

Centro de Innovación en
Liderazgo Educativo (CILED)
<https://www.ciled.cl>

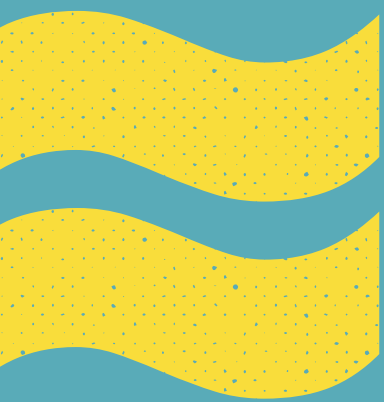
Año: 2022

Autor:
Mario Ruiz Castro - INACAP

Dirección recursos pedagógicos:
Alejandra Moreno Chau

Diseño gráfico:
Carlos Muñoz (www.cemuma.cl)

Imágenes:
<https://www.pexels.com/>



Centro de Innovación
en Liderazgo Educativo
Líderes TP

www.ciled.cl

